

# Městský úřad Šenov

Radniční náměstí 300, 739 34 Šenov

ODBOR VÝSTAVBY A ŽIVOTNÍHO PROSTŘEDÍ



VÁŠ DOPIS zn. :

ZE DNE : 28.11.2025

ID ISSŘ: Z/2025/190071

NAŠE sp.zn. : S MeUS 00634/2026

NAŠE č.j. : MeUS 00635/2026/SP

VYŘIZUJE : Ing. Procházka Stanislav

TEL. : 774 154 655

Datové ID: zznbfqm

E-MAIL : [sprochazka@mesto-senov.cz](mailto:sprochazka@mesto-senov.cz)

DATUM : 13.02.2026

Adresát:

**Myslivecký spolek  
Václavovice u Frýdku-Místku z.s.  
Ve Forotě 464  
739 34 Václavovice**

**v zastoupení na základě plné moci**

**Marek Baur  
Topolová 2377  
735 41 Petřvald**

## ROZHODNUTÍ POVOLENÍ STAVBY

Městský úřad v Šenově, odbor výstavby a ŽP, jako obecní stavební úřad příslušný podle § 30 odstavce 1 písmene f) zákona č. 283/2021 Sb., stavební zákon ve znění pozdějších předpisů (dále jen „stavební zákon“) obdržel dne 28.11.2025 žádost o povolení stavby vedené pod názvem „Sklad“ umístěné na pozemku parc.č. 635/2 (ostatní plocha, jiná plocha) v k.ú. Václavovice u Frýdku-Místku.

Žádost podal Myslivecký spolek Václavovice u Frýdku-Místku z.s., IČ 47654856, se sídlem Ve Forotě 464, 739 34 Václavovice v zastoupení na základě plné moci panem Markem Baurem, Topolová 2377, 735 41 Petřvald.

Dnem podání žádosti o povolení stavby, bylo zahájeno řízení o povolení stavby, žádost je v ISSŘ vedena pod ID Z/2025/190071. Městský úřad v Šenově, odbor výstavby a ŽP, obecní stavební úřad posoudil podanou žádost podle § 182 až § 192 stavebního zákona a v souladu s § 212 stavebního zákona rozhodl takto:

stavba „Sklad“ umístěný na pozemku parc.č. 635/2 (ostatní plocha, jiná plocha) v k.ú. Václavovice u Frýdku-Místku se

**p o v o l u j e.**

### Druh a účel umístěvaných staveb:

#### Povolované stavby:

- sklad o maximálním půdorysném rozměru 8 x 5 m a výšky 4,35 m,
- vsakovací systém o půdorysném rozměru 5 x 1,5 m a hloubce 1,2 m p.t.

#### Stavby nevyžadující povolení:

- domovní rozvod elektřiny v délce cca 3 m,
- přípojka dešťové kanalizace do vsakovacího systému v celkové délce cca 17 m.

**Umístění souboru staveb:**

Na pozemku v katastrálním území Václavovice u Frýdku-Místku parcelní číslo:

- 635/2 (ostatní plocha, jiná plocha) – který je ve vlastnictví stavebníka.

**Soubor staveb obsahuje:**

**Sklad** – bude umístěn a proveden na pozemku stavebníka parc.č. 635/2 v k.ú. Václavovice u Frýdku-Místku. Stavba skladu bude umístěna ve vzdálenosti minimálně 4 m od hranice pozemku parc.č. 635/1 v k.ú. Václavovice u Frýdku-Místku, ve vzdálenosti minimálně 13,1 m od hranice s pozemky parc.č. 708 v k.ú. Václavovice u Frýdku-Místku a ve vzdálenosti minimálně 5,245 m od stávající stavby č.p. 464 umístěného na pozemku parc.č. St. 611 v k.ú. Václavovice u Frýdku-Místku.

Stavba skladu bude umístěna a povolena o maximálním půdorysném rozměru 8 x 5 m a výšky 4,35 m a zastavěné ploše cca 40 m<sup>2</sup>. Stavba bude nepodsklepená, montovaná, jednopodlažní. Stavba skladu bude zastřešena sedlovou střechou.

**Statistické údaje:**

Zastavěná plocha stavby RD .....	40	m <sup>2</sup>
Obestavěný prostor stavby .....	150	m <sup>3</sup>
Užitná plocha RD .....	35,26	m <sup>2</sup> .

**Stavba skladu bude obsahovat:**

- 1.NP: sklad materiálu a 2 x sklad nářadí.

Základová konstrukce bude vytvořena železobetonovými základovými pásy s vyrovnáním pomocí prefabrikovaných tvarovek s výztuhou a vyplněna betonem. Vrchní část základové konstrukce bude tvořena betonovou deskou s vloženou ocelovou výztuhou s provázáním se základovými pásy. Základová konstrukce bude odizolována proti zemní vlhkosti.

Obvodové stěny budou tvořeny dřevěnou nosnou konstrukcí, nosná konstrukce bude vytvořena z KVH hranolů C24. Povrch stěn bude obložen dřevěnými palubkami, celková tloušťka stěn bude 140 mm.

Stropní konstrukce nad 1.NP bude tvořena spodním lícem konstrukce střechy, kdy podhled bude vytvořen pomocí dřevěných palubek.

Střecha bude provedena jako sedlová. Nosná konstrukce střechy bude tvořena dřevěnou krokrovou konstrukcí. Jako střešní krytina bude použit asfaltový šindel.

Veškeré dešťové vody z budoucího rodinného domu budou svedeny skrze kanalizační přípojku dešťových vod do vsakovacího systému, ve kterém budou dešťové vody ze stavby vsakovány.

Stavba skladu bude umístěna a provedena v souladu s koordinačním situačním výkresem č. C.03, který je nedílnou součástí tohoto rozhodnutí.

### Vsakovací systém

Vsakovací jímka bude umístěna a provedena na pozemku stavebníka parc.č. 635/2 v k.ú. Václavovice u Frýdku-Místku. Vsakovací systém bude zasakovat dešťové vody z budoucího skladu a zpevněných ploch. Vsakovací systém bude umístěn ve vzdálenosti cca 2 m od hranice s pozemkem parc.č. 635/1 v k.ú. Václavovice u Frýdku-Místku, ve vzdálenosti cca 27,945 m od hranice s pozemkem parc.č. 708 v k.ú. Václavovice u Frýdku-Místku a ve vzdálenosti cca 10,4 m od stávající stavby č.p. 464 umístěné na pozemku parc.č. St. 611 v k.ú. Václavovice u Frýdku-Místku. Stavba vsakovacího systému bude tvořena vsakovací jímkou o půdorysném rozměru 5 x 1,5 m a hloubce 1,2 m p.t. Přesné technické řešení musí být provedeno podle doloženého hydrogeologického posudku vypracovaného společností R.P.GEO s.r.o. - panem Ing. Bc. Rostislavem Pipkem – odborně způsobilá osoba v oboru hydrogeologie a sanační geologie, č. 1868/2004.

Stavba vsakovacího systému pro RD bude umístěna a provedena v souladu s koordinačním situačním výkresem č. C.3, který je nedílnou součástí tohoto společného rozhodnutí.

### Zastavěnost pozemku:

Zastavěná plocha stávajících stavby .....	199 m <sup>2</sup>
Zastavěná plocha skladu .....	40 m <sup>2</sup>
Zastavěná plocha skladu .....	300 m <sup>2</sup>
Celková zastavěná plocha .....	539 m <sup>2</sup>
Plocha pozemků .....	2323 m <sup>2</sup>
Procento zastavěnosti .....	<b>23,20 %</b>
Maximální procento zastavitelnosti .....	<b>není stanoveno</b>

Stavba vedená pod názvem „Sklad“ umístěných na pozemcích parc.č. 635/2 (ostatní plocha, jiná plocha) v k.ú. Václavovice u Frýdku-Místku, bude provedena podle předložené projektové dokumentace. Projektovou dokumentaci na výše citovaný soubor staveb vypracoval pan Ing. Martin Baur a autorizoval pan Ing. Pavel Menšík, ČKAIT 1101093 – autorizovaný inženýr pro pozemní stavby.

Příjezd a přístup na stavební pozemek je zajištěn stávajícím sjezdem ze stávající MK Ve Forotě umístěné na pozemku parc.č. 708 v k.ú. Václavovice u Frýdku-Místku.

Hlavní účastník řízení dle § 27 odstavce 1, písmeno a), zákona č. 500/2004 Sb., správní řád ve znění pozdějších právních předpisů (dále jen „správní řád“) je: Myslivecký spolek Václavovice u Frýdku-Místku z.s., IČ 47654856, se sídlem Ve Forotě 464, 739 34 Václavovice.

Pro provedení stavby se stanoví tyto podmínky:

- 1) Stavba bude provedena podle projektové dokumentace ověřené v řízení o povolení stavby, kterou vypracoval pan Ing. Martin Baur a autorizoval pan Ing. Pavel Menšík, ČKAIT 1101093 – autorizovaný inženýr pro pozemní stavby. Případné změny nesmí být provedeny bez povolení stavebního úřadu.
- 2) Stavba skladu bude umístěna ve vzdálenosti minimálně 4 m od hranice pozemku parc.č. 635/1 v k.ú. Václavovice u Frýdku-Místku, ve vzdálenosti minimálně 13,1 m od hranice s pozemky parc.č. 708 v k.ú. Václavovice u Frýdku-Místku a ve vzdálenosti

minimálně 5,245 m od stávající stavby č.p. 464 umístěné na pozemku parc.č. St. 611 v k.ú. Václavovice u Frýdku-Místku.

- 3) Jako stavební pozemek se vymezuje část pozemek parc.č. 635/2 v k.ú. Václavovice u Frýdku-Místku, a to v šířce 2 m kolem místa stavby skladu, vsakovacího systému a přípojek.
- 4) Stavba bude prováděná dodavatelsky, stavební firmou.
- 5) Zhotovitel stavby podle ustanovení § 163 stavebního zákona je povinen:
  - a) dbát na řádnou přípravu a provádění stavby; přitom musí mít na zřeteli zejména ochranu života a zdraví osob nebo zvířat, ochranu životního prostředí a majetku i šetrnost k sousedství,
  - b) zajistit vytyčení prostorové polohy stavby v souladu s ověřenou dokumentací pro povolení záměru a dokumentací pro provádění stavby,
  - c) zajistit odborné vedení provádění stavby stavbyvedoucím,
  - d) zajistit při provádění stavby dodržení požadavků na výstavbu, popřípadě technických předpisů a technických norem, které souvisí s vlastním prováděním stavby,
  - e) ohlásit stavebnímu úřadu neprodleně po jejich zjištění závady na stavbě, které ohrožují životy a zdraví osob nebo zvířat anebo bezpečnost stavby,
  - f) zajistit při provádění stavby vyhodnocení zkoušek a měření stanovených jinými právními předpisy,
  - g) provádět stavbu v souladu s rozhodnutím stavebního úřadu, ověřenou dokumentací pro povolení záměru a dokumentací pro provádění stavby,
  - h) zajistit dodržování povinností k ochraně života, zdraví, životního prostředí a bezpečnosti práce vyplývajících z jiných právních předpisů,
  - i) zajistit, aby práce na stavbě, k jejichž provádění je předepsáno zvláštní oprávnění, vykonávaly pouze osoby, které jsou držiteli takového oprávnění,
  - j) vést stavební deník nebo jednoduchý záznam o stavbě.

Po dokončení stavby, předá zhotovitel stavby originál stavebního deníku, stavebníkovi.
- 6) Stavebník oznámí stavebnímu úřadu tyto fáze výstavby pro kontrolní prohlídky stavby
  - a) po dokončení stavby – závěrečná kontrolní prohlídka.
- 7) Při provádění stavby je nutno dodržovat předpisy týkající se bezpečnosti práce a technických zařízení, zejména zákona č. 309/2006 Sb., o zajištění dalších podmínek bezpečnosti a ochrany zdraví při práci a zákona č. 591/2006 Sb., požadavky na bezpečnost a ochranu zdraví při práci na staveništích včetně veškerých platných změn a doplňků.
- 8) Při stavbě budou dodržena ustanovení vyhlášky č. 146/2024 Sb., o požadavcích na výstavbu.
- 9) Stavba bude dokončena do 10 let od nebytí právní moci tohoto rozhodnutí.**
- 10) Stavebník je podle ustanovení § 160 odstavce 2 stavebního zákona, povinen:
  - a) před zahájením stavby zajistit vypracování dokumentace pro provádění stavby,
  - b) oznámit stavebnímu úřadu předem termín zahájení stavby a dodavatele stavby,
  - c) před zahájením stavby umístit na viditelném místě u vstupu na staveniště štítek o povolení stavby a ponechat jej tam až do dokončení stavby,
  - d) zajistit, aby na stavbě nebo na staveništi byla k dispozici ověřená dokumentace pro povolení stavby a dokumentace pro provádění stavby a všechny doklady týkající se prováděné stavby nebo její změny, popřípadě jejich kopie,

- e) ohlašovat stavebnímu úřadu fáze výstavby podle plánu kontrolních prohlídek stavby, umožnit provedení kontrolní prohlídky a pokud tomu nebrání vážné důvody, této prohlídce se zúčastnit,
  - f) při výstavbě, nejpozději k žádosti o vydání kolaudačního rozhodnutí, pokud jiný právní předpis nestanoví jinak, opatřit průkaz energetické náročnosti budovy, je-li vyžadován jiným právním předpisem.
- 11) Před zahájením zemních prací budou vytýčeny podzemní sítě technického vybavení, které se na stavebních pozemcích v místě stavby nacházejí, aby se předešlo jejich poškození. Musí být respektována jejich ochranná pásma.
- 12) Pozemky dotčené prováděním stavby budou po jejím dokončení srovnány a upraveny.
- 13) Při stavbě budou dodrženy podmínky uvedené ve vyjádřeních a stanoviskách správců inženýrských sítí:
- a) ČEZ Distribuce, a.s., stanovisko k PD k povolení stavby n.z. 001169559738 ze dne 14.10.2025.
  - b) Severomoravské vodovody a kanalizace Ostrava a.s., stanovisko ke stavebnímu záměru zn: 9773/V025906/2025/FO ze dne 14.10.2025.
  - c) GasNet s.r.o. v zastoupení společností GasNet Služby s.r.o., stanovisko ke stavebnímu záměru zn: 5003402505 ze dne 28.08.2025.
  - d) CETIN a.s., stanovisko ke stavebnímu záměru č.j. 241255/25 ze dne 28.02.2025.
- 14) Při stavbě budou dodrženy podmínky stanovené ve vyjádřeních, stanoviskách a závazných stanoviskách dotčených orgánů:  
Magistrát města Ostravy, odbor Územního plánování a stavebního řádu ze dne 25.11.2025, č.j. SMO/726227/25/ÚPaSŘ/Oti – koordinované závazné stanovisko.
- 15) V průběhu stavby musí stavebník dbát na to, aby povrchové vody ze staveniště nepodmáčely sousední pozemky a stavby, na pořádek na staveništi a na to, aby stroje vyjíždějící ze staveniště neznečistovaly místní ani státní komunikace. Pokud dojde ke znečištění komunikací, je stavebník povinen bezodkladně zajistit jejich očištění.
- 16) Výkopy pro stavbu budou zabezpečeny proti pádu osob a zvířat.
- 17) Po ukončení stavby požádá stavebník o její kolaudaci.

## Odůvodnění

Městský úřad v Šenově, odbor výstavby a ŽP jako obecní stavební úřad, obdržel dne 28.11.2025, žádost o povolení stavby vedená pod názvem „Sklad“ umístěný na pozemku parc.č. 635/2 (ostatní plocha, jiná plocha) v k.ú. Václavovice u Frýdku-Místku.

Žádost podal Myslivecký spolek Václavovice u Frýdku-Místku z.s., IČ 47654856, se sídlem Ve Forotě 464, 739 34 Václavovice v zastoupení na základě plné moci panem Markem Baurem, Topolová 2377, 735 41 Petřvald.

Dnem podání žádosti o stavební povolení, bylo zahájeno stavební řízení.

K žádosti (po jejím doplnění) bylo doloženo:

1. Doklad vlastnictví, snímek pozemkové mapy,
2. Plná moc k zastupování,
3. Koordinované závazné stanovisko Magistrátu města Ostravy, odboru územního plánování a stavebního řádu,

4. Závazné stanovisko Krajské hygienické stanice Moravskoslezského kraje se sídlem v Ostravě,
5. Vyjádření společnosti CETIN a.s.,
6. Vyjádření společnosti ČEZ Distribuce a.s.,
7. Vyjádření společnosti GasNet s.r.o. v zastoupení GasNet Služby s.r.o.,
8. Vyjádření společnosti Severomoravské vodovody a kanalizace Ostrava a.s.,
9. Vyjádření Obce Václavovice,
10. Vyjádření osoby způsobilé v oboru hydrogeologie k návrhové možnosti zasakování dešťových vod,
11. Požárně bezpečnostní řešení,
12. Projektovou dokumentaci stavby.

Účastníci řízení podle § 182 stavebního zákona jsou:

- A) **stavebník**: Myslivecký spolek Václavovice u Frýdku-Místku z.s.,
- B) **obec**, na jejímž území má být požadovaný stavební záměr uskutečněn: Obec Václavovice,
- C) **vlastníci pozemků** dotčených stavbou: Myslivecký spolek Václavovice u Frýdku-Místku z.s.,
- D) **vlastníci pozemků sousedící** s pozemky, na nichž se má záměr realizovat: Obec Václavovice a Lesy ČR s.p.,
- E) **správci inženýrských sítí**: ČEZ Distribuce a.s., Severomoravské vodovody a kanalizace Ostrava a.s., CETIN a.s. a GasNet s.r.o. v zastoupení společnosti GasNet Služby s.r.o.

Vlastníci vzdálenějších pozemků a staveb nemohou být tímto rozhodnutím dotčeni ve svých právech a právem chráněných zájmech, protože se jedná o stavbu, která nemá negativní dopad na své okolí. Vliv stavby skrze vsakování dešťových vod byl posouzen osobou způsobilou v oboru hydrogeologie, jenž jakýkoliv vliv stavby na sousední pozemky a stavby vyloučil.

Stavebník požádal o povolení stavby ve zrychleném řízení, ve kterém je povolení stavby vydáno jako první úkon stavebního úřadu.

Stavební úřad posoudil předloženou žádost podle ustanovení § 212 stavebního zákona a zjistil:

- obec, na jejímž území má být stavba nebo zařízení uskutečněna, má vydaný územní plán,
- nejde o záměr EIA,
- nejde o záměr vyžadující povolení výjimky nebo stanovení odchylného postupu podle zákona o ochraně přírody a krajiny,
- stavba splňuje požadavky uvedené v § 193 stavebního zákona,
- stavebník doložil souhlasy všech účastníků řízení se záměrem, vyznačené na situačním výkresu dokumentace.

Stavební úřad posoudil záměr stavebníka z hledisek uvedených v § 193, stavebního zákona a zjistil, že jejím uskutečněním nebo užíváním nejsou ohroženy zájmy chráněné stavebním zákonem, předpisy vydanými k jeho provedení a zvláštními předpisy, zejména:

Územně plánovací dokumentací,  
pro dané území je závaznou územně plánovací dokumentací Územní plán Václavovic, vydaný dne 08.10.2014 usnesením Zastupitelstva města Václavovic č., v platném znění,

kdy opatření obecné povahy č. 01/2014 nabylo účinnosti dne 24.10.2014. K územnímu plánu Václavovic vydalo Zastupitelstvo obce Václavovic změnu č.1, která nabyla účinnosti dne 03.04.2024.

Podle územního plánu Václavovic je stavbou dotčený pozemek parc.č. 635/2 v k.ú. Václavovice u Frýdku-Místku součástí zastavitelné plochy se způsobem využití „Plochy občanského vybavené – plochy občanského vybavení specifického OX“.

Umístění skladu vč. objektů se stavbou souvisejících tj. přípojka dešťové kanalizace přes retenční nádrž do vsaku, domovní rozvod elektřiny, zpevněné plochy a oplocení lze dle textové části Územního plánu Václavovic jsou stavbami přípustnými.

Platná politika územního rozvoje České republiky nenavrhuje ani nepodmiňuje způsob řešení v této lokalitě. Na základě toho lze tedy konstatovat, že posuzovaný záměr není v rozporu s platnou Politikou územního rozvoje České republiky.

Zásady územního rozvoje Moravskoslezského kraje, v platném znění, po aktualizaci č. 1 nově vymezují záměry v území. Platný územní plán Šenov, vzhledem k tomu, že byl vydán před nabytím účinnosti aktualizace ZÚR MSK, tyto záměry nezohledňuje.

Při posouzení předloženého záměru s výše uvedenou aktualizací ZÚR MSK nebyly zjištěny žádné záměry ovlivňující případné umístění navrhované stavby. V území nejsou evidovány žádné hodnoty, které by byly tímto záměrem omezovány, či narušovány.

Na základě výše uvedeného stavební úřad dospěl k závěru, že záměr novostavba skladu na pozemku parc.č. 635/2 v k.ú. Václavovice u Frýdku-Místku splňuje podmínky stanovené územním plánem Václavovic pro umístění staveb v dotčeném území a je tedy v souladu s Územním plánem Václavovic, i se změnou č.1.

Cíli a úkoly územního plánování, k naplňování cílů a úkolů územního plánování primárně slouží (s ohledem na jejich formulaci a obsah) územně plánovací dokumentace a územně plánovací podklady.

Poměry v území ani charakter záměru nejsou takové povahy, aby vyžadovaly zvláštní posouzení záměru s cíli a úkoly územního plánování nad rámec, obsažený v platné územně plánovací dokumentaci, kterou je územní plán Václavovic. Záměr odpovídá urbanistickým, architektonickým a estetickým požadavkům na uspořádání území a odpovídá stávajícímu charakteru území. Předmětný záměr Územní plán Václavovic umožňuje a z výše uvedeného vyplývá, že je tedy v souladu i s cíli a úkoly územního plánování.

Požadavky stavebního zákona a jeho prováděcích právních předpisů, stavba skladu splňuje požadavky stavebního zákona, je na pozemku, na kterém dle planého územního plánu je povolena výstavba skladu, odstupové vzdálenosti stavby od společných hranic sousedních pozemků je větší než 2 m, umístěním stavby není znemožněna zástavba sousedních pozemků.

Je zajištěna i ochrana před bleskem, v projektové dokumentaci stavby je uvedeno, že součástí stavby bude položení pozinkovaného zemního pásu pro uzemnění elektrického a vodovodního vedení s přípojovacím ukončením uvnitř domu, jakož i šesti přípojovacími ukončeními mimo základovou desku pro napojení hromosvodu. Návrh hromosvodní ochrany bude dle souboru ČSN EN 62305.

Byla řešena i ochrana proti hluku s Krajskou hygienickou stanicí MSK se sídlem v Ostravě, která vydala závazné stanovisko, ve kterém jako místně a věcně příslušný správní orgán podle zákona č. 258/2000 Sb., o ochraně veřejného zdraví a o změně některých zákonů, ve znění pozdějších předpisů s projektovou dokumentací souhlasí bez připomínek.

Magistrát města Ostravy, jako příslušný dotčený orgán vydal k povolení stavby koordinované závazné stanovisko, a to bez podmínek.

Stavba skladu je napojena na elektřinu elektro přípojkou, dešťové vody jsou vsakovány na pozemku stavebníka. Parkování v klidu je zajištěno na pozemku stavebníka na zpevněné ploše. Požárně nebezpečný prostor nepřesahuje na sousední pozemky.

Přístup ke stavbě je zajištěn po místní komunikaci „Ve Forotě“ umístěné na pozemku parc.č. 708 v k.ú. Václavovice u Frýdku-Místku, na kterém je umístěna stávající místní komunikace.

Stavební úřad dále zjistil, že dokumentace stavby má předepsaný obsah a byla zpracována oprávněnou osobou, vypracoval pan Ing. Martin Baur a autorizoval pan Ing. Pavel Menšík, ČKAIT 1101093 – autorizovaný inženýr pro pozemní stavby.

Účastníci řízení s povolením stavby souhlasí, svůj souhlas vyjádřili písemně na situačním výkresu stavby.

Podle přílohy č. 1 k zákonu č. 283/2021 Sb., stavební zákon, odstavec 1, písmeno a) bod č. 28 a 30, jsou přípojky elektro, vody a kanalizace v délce do 25 m drobnou stavbou, která podle ustanovení § 171 zákona č. 283/2021 Sb., stavební zákon, nevyžaduje povolení stavebního úřadu, proto nejsou součástí tohoto povolení.

Na základě výsledku posouzení podané žádosti dospěl stavební úřad k závěru, že uskutečněním stavby nebudou omezena či ohrožena práva a oprávněné zájmy účastníků řízení.

Protože stavební úřad neshledal důvody bránící povolení a provedení stavby, rozhodl způsobem uvedeným ve výroku.

Vyjmenování účastníků stavebního řízení, podle ustanovení § 69, odst. 2, správního řádu:

Myslivecký spolek Václavovice u Frýdku-Místku z.s. v zastoupení na základě plné moci panem Markem Baurem, Obec Václavovice a Lesy ČR s.p.

### **P o u ě n í**

Proti tomuto rozhodnutí se lze odvolat do 15-ti dnů ode dne jeho oznámení podáním u Městského úřadu v Šenově, odboru výstavby a životního prostředí. O odvolání rozhoduje Krajský úřad Moravskoslezského kraje, odbor krajský stavební úřad, se sídlem 28. října 2771/117, 702 00 Ostrava-Moravská Ostrava.

Odvolání se podává s potřebným počtem stejnopisů tak, aby jeden stejnopis zůstal správnímu orgánu, a aby každý účastník dostal jeden stejnopis. Nepodá-li účastník potřebný počet stejnopisů, vyhotoví je správní orgán na náklady účastníka, který odvolání podal.

Podle ustanovení § 85 správního řádu, má včas podané a přípustné odvolání odkladný účinek. Stavba nesmí být zahájena, dokud povolení nenabude právní moci.

#### **Další poučení:**

Podle ustanovení § 198 odstavce 1, stavebního zákona, platí povolení 2 roky ode dne nabytí právní moci.

Bylo-li provádění stavby zahájeno v době jeho platnosti, prodlužuje se doba platnosti na 10 let ode dne právní moci povolení nebo rozhodnutí o prodloužení platnosti povolení.

Dle ustanovení § 230 odstavce 1, stavebního zákona stavbu, která vyžaduje povolení lze užívat jen na základě kolaudačního rozhodnutí a jen k účelu vymezenému v tomto rozhodnutí.

K žádosti o kolaudační rozhodnutí stavebník doloží revizní zprávy bez závad (elektro, hromosvod, komín), doklad o likvidaci odpadů, které vznikly v rámci provádění stavby, energetický průkaz stavby. K nahlédnutí stavební deník a dokumentaci pro provádění stavby. Pokud v rámci stavby došlo k drobným změnám oproti ověřené dokumentaci pro povolení stavby, doloží výkresy provedených změn stavby.

..... V.r. ....

MěÚ Šenov  
vedoucí

odbor výstavby a životního prostředí  
obecní stavební úřad  
Ing. Stanislav Procházka

Ověřená projektová dokumentace stavby bude stavebníkovi předána po nabytí právní moci tohoto rozhodnutí.

Správní poplatek, vyměřený dle zákona číslo 634/2004 Sb., o správních poplatcích, ve znění pozdějších právních předpisů (dále je „zákon o správních poplatcích“) položka č. 18 bod 1, písmeno a) ve výši 4.000,- Kč. Správní poplatek byl zaplacen 13.02.2026 .

#### **Dotčené orgány:**

Magistrát města Ostravy, Odbor územního plánování a stavebního řádu, Prokešovo náměstí 1803/8, 729 30 Ostrava-Moravská Ostrava  
(č.j. SMO/726227/25/ÚPaSŘ/Oti ze dne 25.11.2025)

Magistrát města Ostravy, odbor ochrany životního prostředí, Prokešovo náměstí 1803/8, 729 30 Ostrava-Moravská Ostrava  
(č.j. SMO/726227/25/ÚPaSŘ/Oti ze dne 25.11.2025)

#### **Účastníci řízení:**

Markem Baurem, Topolová 2377, 735 41 Petřvald  
Obec Václavovice, Obecní 130, 739 34 Václavovice

Lesy České republiky s.p., Přemyslova 1106/19, 500 08 Hradec Králové

Toto rozhodnutí musí být vyvěšeno po dobu 15 dnů, na úřední desce MěÚ Šenov a OÚ Václavovice a po shodnou dobu zveřejněno též způsobem umožňujícím dálkový přístup. Poslední den této lhůty je dnem doručení. Po jejím sejmutí bude vráceno zpět zdejšímu stavebnímu úřadu.

Vyvěšeno dne:..... Sejmutó dne :.....

Razítko a podpis orgánu, který potvrzuje vyvěšení a sejmutí rozhodnutí.

# KOORDINAČNÍ SITUACE

## LEGENDA INŽ. SÍTÍ STÁVAJÍCÍCH:

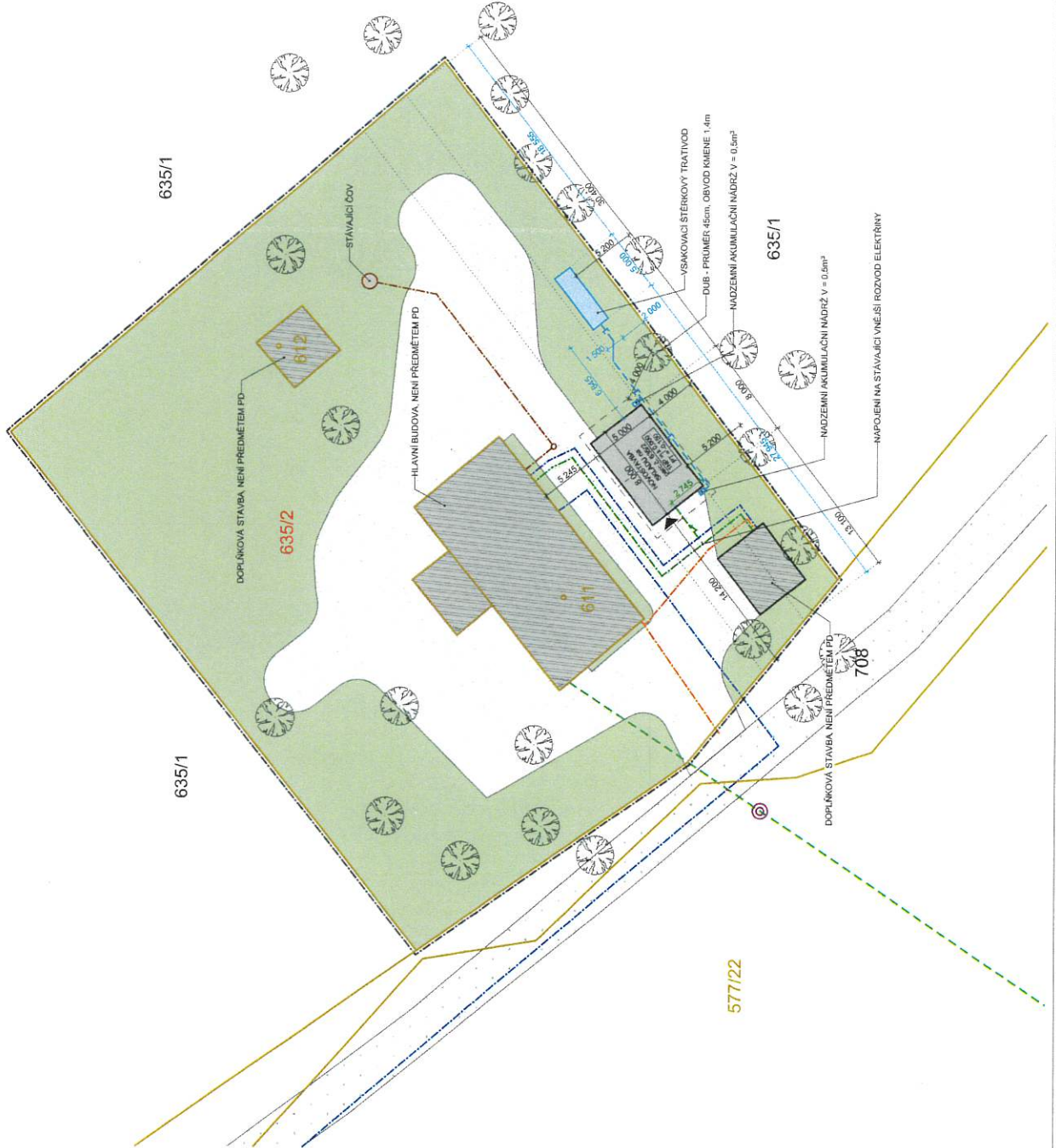
- PŘÍPOJKA VODY DN 40 - 60 PE, NENÍ PŘEDMĚTEM PD
  - PŘÍPOJKA KANALIZACE DO ČOV, NENÍ PŘEDMĚTEM PD
  - PŘÍPOJKA PLYNU, NENÍ PŘEDMĚTEM PD
  - NAZEMNÍ VEDENÍ NN DO 1kV, ČEZ Distribuce a.s., NENÍ PŘEDMĚTEM PD
- ## LEGENDA INŽ. SÍTÍ NAVRHOVANÝCH:
- PRODLUŽENÍ VNĚŠNÍHO ROZVODU ELEKTŘINY,  $d = 3,00$  m
  - DĚSTOVÁ KANALIZACE PE DN 125,  $d = 17,00$  m

## LEGENDA:

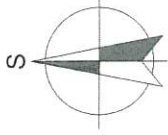
- REŠENÝ SKLAD,  $A_{max} P_k = 40,00$  m<sup>2</sup>
- STÁVAJÍCÍ OBJEKTY NA POZEMKU STAVEBNÍKA, NENÍ PŘEDMĚTEM PD
- ZPEVNĚNÝ STĚROVÝ PŮVRRCH, NENÍ PŘEDMĚTEM PD
- STÁVAJÍCÍ KOMUNIKACE, NENÍ PŘEDMĚTEM PD
- POZEMEK STAVEBNÍKA
- HRANICE PARCEL
- HRANICE STAVENISŤE
- OBRYSY STŘECHY
- VSTUP DO OBJEKTU
- STAVĚBNÍ POZEMEK
- SOUSEDNÍ PARCELY
- ČÍSLO PARCEL
- SLOUP VĚRĚNĚHO OSVĚTLENÍ

## ZASTAVĚNÉ PLOCHY:

- ZASTAVĚNÁ PLOCHA ŘEŠENÉHO SKLADU - 40,00 m<sup>2</sup>
- ZASTAVĚNÁ PLOCHA ZPRAVÁRECKÉHO STĚROVÉHO PLOCHOU - 737,00 m<sup>2</sup>
- CELKOVÁ ZASTAVĚNÁ PLOCHA - 1000,00 m<sup>2</sup>
- KOEFICIENT ZASTAVĚNOSTI -  $1000,00 / 2322,00 = 0,4307 = 43,07\%$
- NAZEMNÍ PODLAŽÍ, STŘECHA SEDLOVÁ, DŘEVOSTAVBA



Digitálně podepsal  
Ing. Pavel Menšík  
Datum: 2025.11.27  
17:14:37 +01'00'



±0,000 = +297,500m n.m.  
Graphisoft ARCHICAD 27

 <b>PROJEKT</b> Ing. Marek Baur IČO: 07 61 66 94 e-mail: marek@mbaur.cz	
YVYPRACOVAL:	ZODPOVEDNÝ PROJEKTANT
Ing. Marek Baur	Ing. Pavel Menšík
STAVBA:	<b>NOVOSTAVBA SKLADU</b>
INVESTOR:	na parc.č. 635/2 Myslivecký spolek Václavovice u Frýdku-Místku, z.s., Ve Frotě 464, 73804 Václavovice
MÍSTO STAVBY:	kat. úz.: Václavovice u Frýdku-Místku [776033] parc. č.: 635/2
NAZEV VÝKRESU:	<b>KOORDINAČNÍ SITUACE</b>
ČÁST PD:	<b>C. Situace</b>
STUPĚŇ PD:	<b>PROJEKTOVÁ DOKUMENTACE PRO VYDÁNÍ POVOLENÍ ZÁMĚRU</b>
FORMÁT:	A2
DATUM:	srpen 2025
MĚŘITKO:	1:250
Č. VÝKRESU:	C. 03
Č. VÝTISKU:	

577122